

UURAINEN Hirvaskankaan muinaisjäännösinventointi 2004



Timo Jussila



Kustantaja: Uuraisten kunta

Sisältö:

Perustiedot	2
Inventointi	3
Havainnot	4
Äänekoski 41 Ruukomäki	5
Yleiskartta	6
Yleiskartta alueen N-osa	7
Rannansiirtymiskäyrä	8
Kuninkaankartta	9

Kansikuva: Hirvaskangasta Kylmähaudan pohjoispuolella heti nelostien länsipuolella. Kuvan vasemmasta laidasta alkaen oikealle on näkyvissä selkeä porrasmainen Ancylysjärven rantatörmä n. 122-123 m korkeustasolla, jossa Ancylysjärven pinta oli noin 8200 eKr.

Perustiedot

Alue: Uuraisten Hirvaskankaan osayleiskaava-alue.

Tarkoitus: Mahdollisten alueella sijaitsevien muinaisjäännösten paikantaminen.

Tavoite: Alueen mahdollisimman kattava tarkastus, tihein pistokokein.

Työaika: Kenttätyöaika: 29.7.- 30.7.2004, neljä henkilötyöpäivää.

Kustantaja: Uuraisten kunta

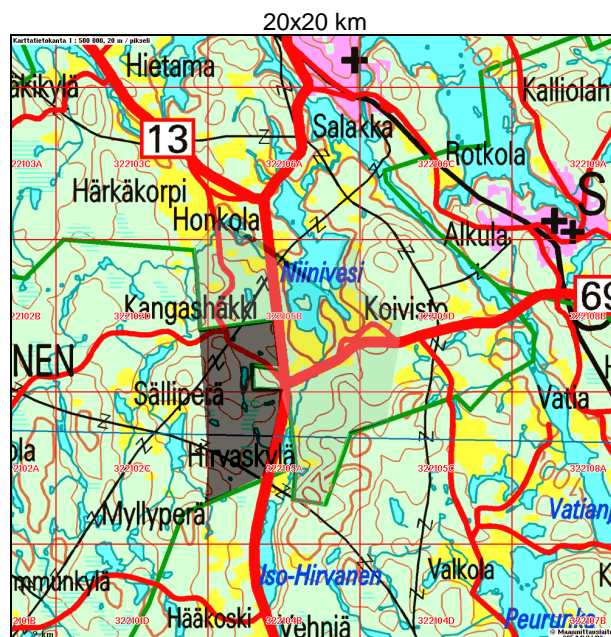
Tekijä: Mikrolitti Oy, Timo Jussila ja Timo Sepänmaa.

Aiemmat

tutkimukset: Äänekosken puoleinen Hirvaskangas inventoitu v. 2004 toukokuussa (T. Jussila).

Tulokset: Alueelta ei tunnettu muinaisjäännöksiä eikä löytöpaikkoja.

Suomen sodan 1808-9 aikainen varustus, joka sijaitsee suurimmilta osin Äänekosken puolella (todettiin kevään 2004 inventoinnissa), hiilihautoja ja –miilu, joita ei arvotettu muinaisjäännöksiksi.



Inventointi

Maastotyö suoritettiin kahden päivän aikana ja kahden arkeologin voimin heinäkuun lopulla 2004. Muinaisjäänöksille potentiaaliset maastot tutkimusalueella ovat pääosin peitteistä ja koskemattomasta metsämaastosta eri korkeustasoilla, mikä edellyttää runsasta koekuopitusta mahdollisen muinaisjäänöksen toteutukseksi. Niissä olosuhteissa kahden arkeologin työryhmä on osoittautunut tehokkaaksi. Kumpikin tutkija kulkee omaa reittiään, yleensä samalla paikalla olevia eri rantatörmäjä pitkin maastoa koekuopitellen pitäen yhteyttä radiopuhelimella. Tarvittaessa epäilyttävälle paikalle voidaan sitten keskittää molempien tutkijoiden voimat intensiiviseen koekuopitukseen.

Pyyntikulttuurin rantasidonnaisia muinaisjäänöksiä voi alueelta löytää 130 m korkeustason alapuolelta, joskin 130-125 m korkeustasoa vastaavalta aikakaudelta tunnetaan Salpausselkien pohjoispuolisesta Suomesta vain muutama kivikautinen asuinpaikka. Näistä lähin tosin sijaitsee Laukaan Vehniässä, kuutisen kilometriä tutkimusalueesta etelään. Suurin osa tutkimusalueesta on ylänköä, sijaiten yli 130 m korkeustasolla. Alueella on yksi pieni järvi ja lampia, jotka kaikki sijaitsevat yli 130 m korkeustasolla, Palolampea lukuunottamatta. Historiallisen ajan kylätontteja tai talonpaikkoja ei alueella Kuninkaankartaston perusteella ole ollut.

Alueen länsilaita viitostien tuntumassa on aivan pohjoisinta kolkkaa lukuunottamatta harjun lievertä jossa maaperä on hiekkainen tai sorainen. Tällä alueelle, tutkimusalueen länsilaidalle, ulottuu paikoin myös Ancyliusjärven alle 130 m tason muinaisrantoja. Nämä muinaisrannat tutkittiin perusteellisesti. Alueen pohjoisosassa, Hirvaskankaan liittymän pohjoispuolella on heti viitostien länsipuolella, Kylmähaudan suppakuopan pohjoispuolella laaja hiekkainen kangas, jossa on useita selkeitä ja hyvin säilyneitä Ancyliusjärven fossiloituneita rantatörmäjä. Nämä törmät käytiin kaikki läpi lähes systemaattisesti (kuoppaväli törmien päällä 10-15 m) koekuopitellen. Törmäikkö ulottuu viitostieltä paikoin n. 500 m länteen. Aivan viitostien kupeessa maaperä muuttuu hiekasta hiesuiseksi. Pohjoisempana Karvalin talon tasalla hiekkamuodostuma siirtyy viitostien itäpuolelle ja siellä maasto muuttuu kiviseksi hiekka-hiesumoreeniksi. Liittymän eteläpuolella alle 125 m:n tason hiekkainen maasto sijaitsee aivan viitostien tuntumassa Vanhan-Hirvasen tasolle etelään, ja se on osin kaivettu pois tai rakennettu, osin ummessa olevana viljapeltona. Tämä eteläpuolinen alue tutkittiin harvemmin otoksin ja koekuopin kuin pohjoispuolinen alue. Peltoja ja pihamaita ei tutkittu.

Lampien rannat jätettiin pikaisen silmämääräisen vilkaisun varaan. Tarkemmin tutkittiin Palolammen rannat satunnaisin koekuopin, sekä avoimet maastonkohdat (tieleikkaukset, polut) tarkastaen. Sarvilammen (n. 900 x 200 m kokoinen pieni järvi 139 m tasolla) rannat tarkastettiin kauttaaltaan, mökkien pihamaita lukuunottamatta. Lammen pohjoisranta on hiekkaista kangasmaata, jossa ranta tutkittiin koekuopittamalla. Alueen luoteiskulmassa Purunmäen itäpuolella on ollut Ancyliusjärven lahdenpohjukka, jossa maaperä on osin hiekkainen (itäranta). Alue tutkittiin kauttaaltaan satunnaisin koekuopin. Muualla kuin edellä luetuilla alueilla käytiin siellä täällä vilkaisemassa maastoa pikaisesti, eikä varsinaista tehokasta inventointia niillä ollut mitään syytä suorittaa.

Alueelta ei löytynyt yhtään esihistoriallista muinaisjäänöstä. Havaitut hiilimiilut ovat yleisiä ja tavanomaisia, eikä niitä arvotettu muinaisjäänöksiksi. Alueen pohjoislaidalla sijaitsee muinaisjäänökseksi arvotettu perimätiedon mukaan Suomen sodan 1808-9 aikainen varustus, joka koostuu kymmenkunnasta poterosta rintavalleineen. Suurin osa niistä on Äänekoksen puolella. Varustus on selostettu Äänekosen Koiviston inventointiraportissa keväällä 2004.

Espoossa 23.8. 2004

Timo Jussila

Havainnot

Kaksi hiilihautaa.

Läpimitta n. 3,5 m, matalat vallit, syvyys n. 70 cm. Haudat ovat 10 m etäisyydellä toisistaan hiekkamalla, jyrkän ja korkean törmän päällä, alueen luoteiskolkassa, Purunmäen länsipuolella, metsätien ja tornin välisellä kapealla vesakkoisella metsäalalla.

Koordinaatit: Pk 3221 05, x 6936 63 y: 3430 02.



Hiilimiilu

Alueen koillisosassa, Kylmähaudan pohjoispuolisella kankaalla. Läpimitta n. 10 m.

Koordinaatit: x: 6935 82 y: 3432 34.



Äänekoski 41 Ruokomäki

Rauh.lk: 2

Ajoitus: historiallinen (1808-9)
Laji: varustus

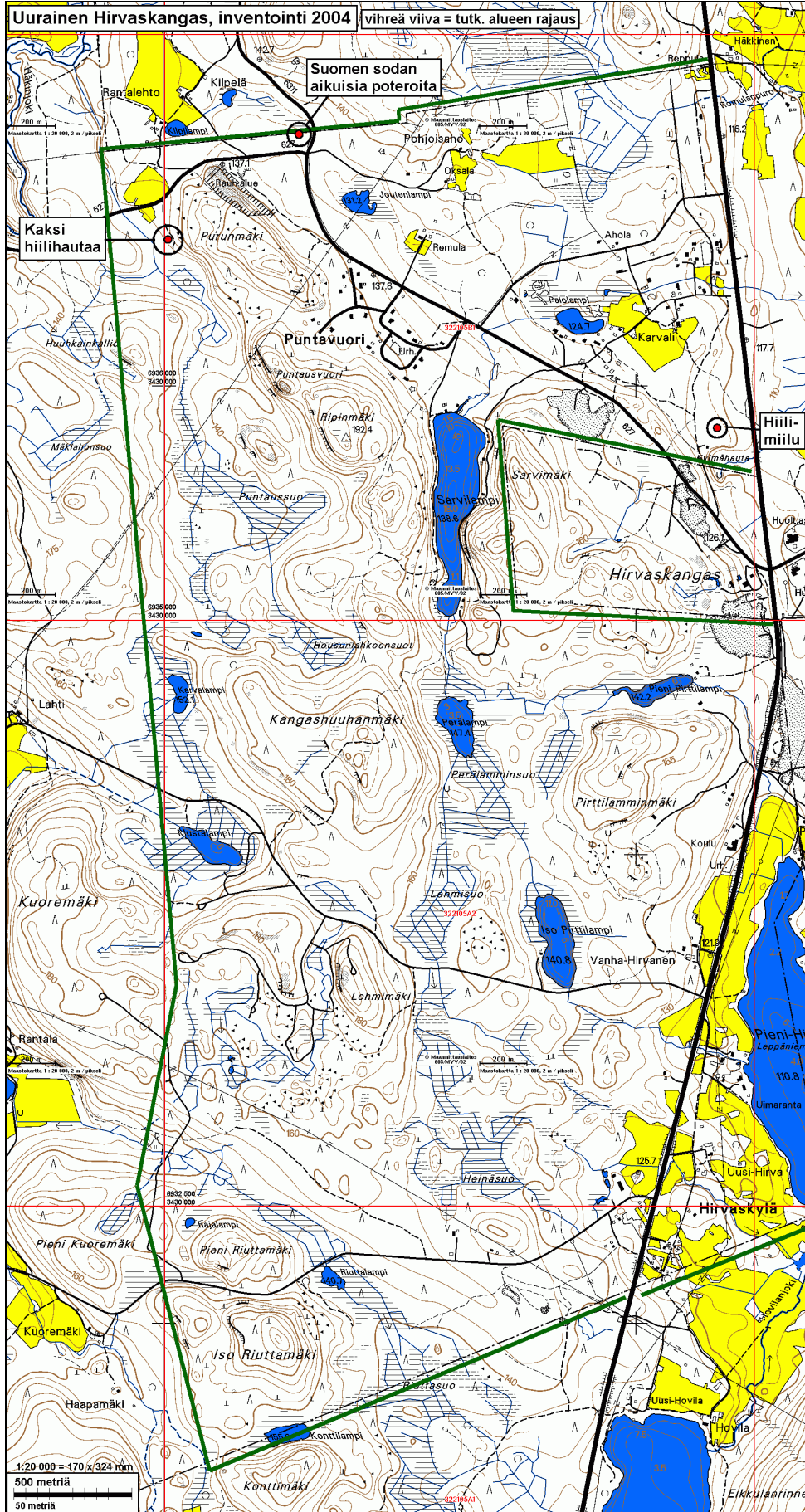
Kartta: 3221 05
xy: 6937086 3430550, z: 133 ± 2 m. **Paikka osin Uuraisten puolella.**

Tutkijat: Jussila T, inventointi 2004.

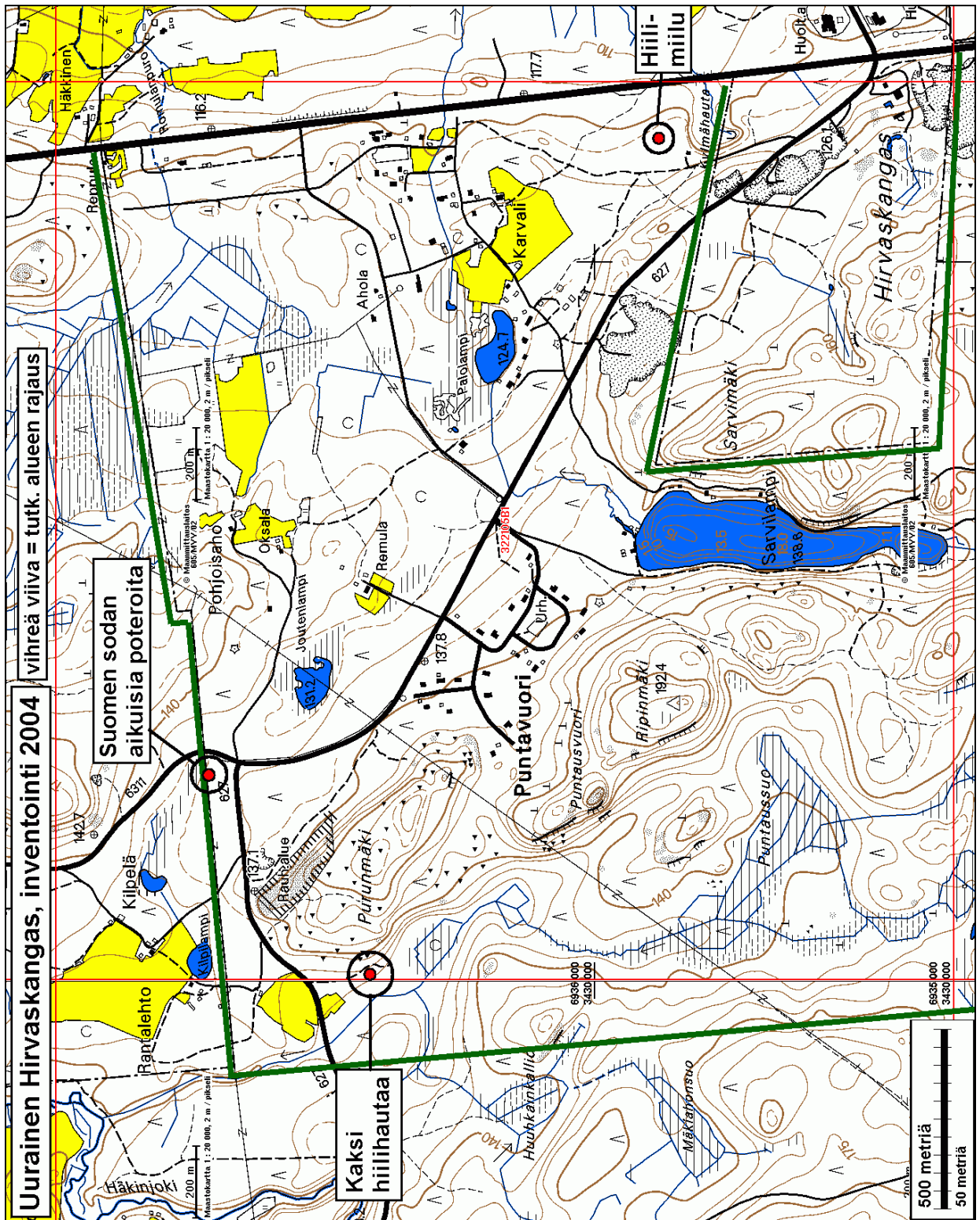
Huomiot: Paikka havaittiin Äänekosken Hirvaskankaan inventoinnissa toukokuussa 2004. Perimätiedon mukaan Suomen sodan (1808-9) aikaisia poteroita ja rintavarustuksia. Paikan näytti ja siitä kertoi Pekka Kivimäki (Kuorejoentie 16, 44160 Huutomäki). Paikka liittyy lähistöllä käytyyn kahakkaan. Sähkölinjan alla on matalia kuoppia, joissa tien puolella on maavalli. Paikka on suon reunassa, osin sähkölinjan alla, sen molemmin puolin. Paikalla piti järjestää väijytys eteelästä tuleville venäläisille, mutta hanke meni mönkään. Kahakka käytiin sitten pohjoisempana Tallivuoren luona.



Yleiskartta



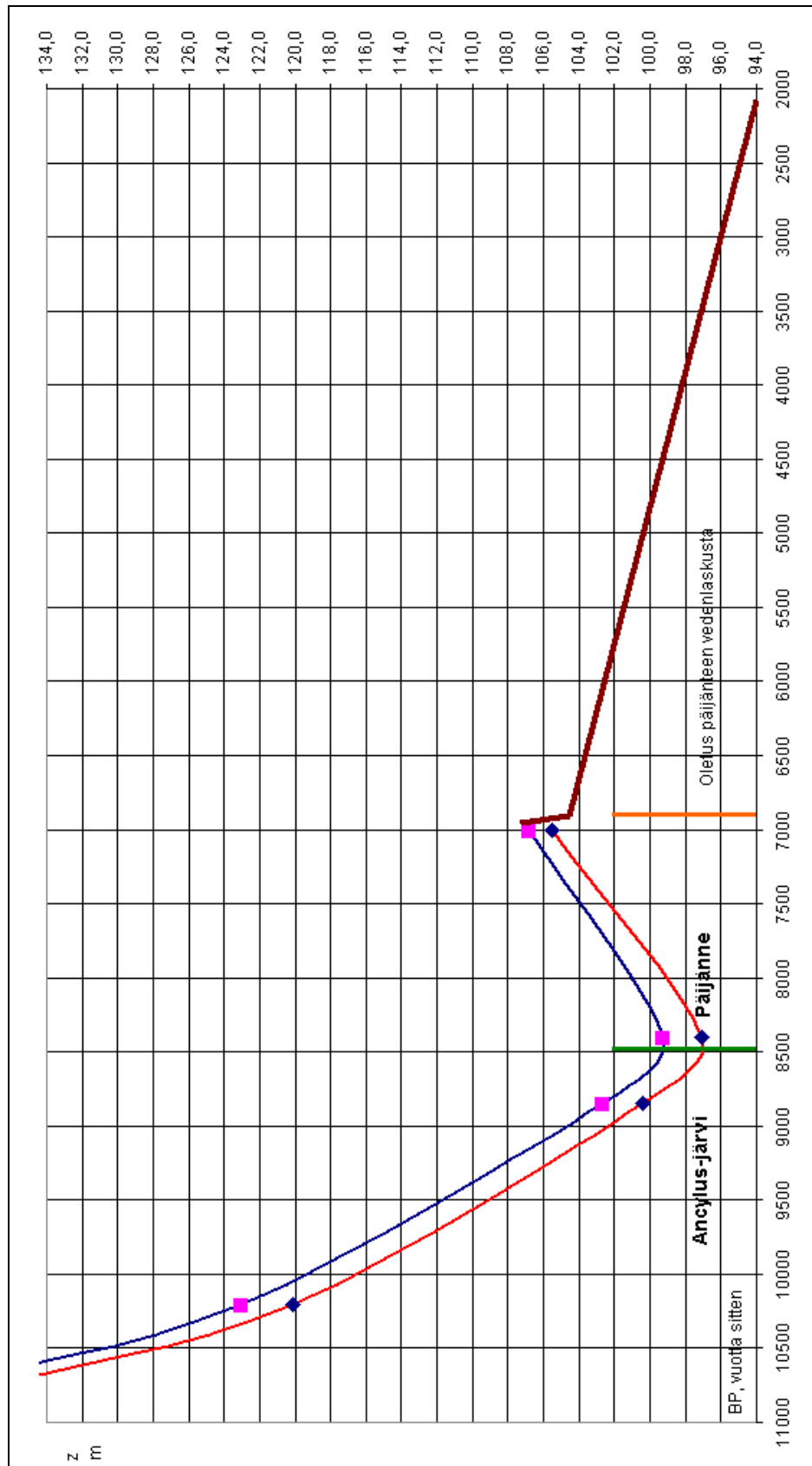
Yleiskartta alueen N-osa



Pk 3221 05

Rannansiirtymiskäyrä

Ancylusjärven-Päijänteen rannansiirtyminen Hirvaskankaan alueella (lounaispää ja kaakkoispää). Saarniston (1971) mukaan tulkinut T.Jussila.



Kuninkaankartta

